

FlexInnov ProjectAssistant FlexInnov SurveyAssistant

Manuel d'installation de JAVA SDK et Apache Tomcat 4.x

Version 1.0

Septembre 2003

Numéro : A2003-3-FR



FlexInnov Project Assistant – Manuel d'installation de JAVA SDK et Apache Tomcat

Numéro : A2003-3-FR

Copyright © 2003 FlexInnov inc. Tous les droits sont réservés.

Auteur : FlexInnov inc.

Contribution : Aucune contribution extérieure.

L'application (qui contient de la documentation ainsi que des programmes / logiciels) contient de l'information qui est la propriété de FlexInnov. Elles sont fournies à titre informatives et peuvent changer en tout temps. Afin de vous assurer de toujours avoir la dernière version, assurez-vous de prendre le contrat de support du logiciel.

Historique

Nom	Description	Date	Révision
FG	Création du document	Septembre 2003	1.0

TABLE DES MATIÈRES

1.	INFORMATIONS GÉNÉRALES	5
2.	LES LISTES DE DIFFUSIONS	6
2.1	Les listes de diffusions	6
2.2	Poser des questions et rapporter des problèmes (bug)	6
3.	INSTALLATION	7
3.1	Résumé de l'installation	7
3.2	Obtenir les logiciels et composants nécessaires	7
3.2.1	Obtenir le JDK JAVA	7
3.2.2	Obtenir le serveur JSP Apache Tomcat	8
3.3	Installer le JDK	8
3.3.1	Installer le JDK	8
3.3.2	Modifier le PATH	10
3.3.3	Vérifier si le JDK est fonctionnel	10
3.3.4	Définir la variable « JAVA_HOME »	11
3.4	Installer le serveur JSP	12
3.4.1	Installer le serveur JSP	12
3.4.2	Créer la variable « CATALINA_HOME »	14
3.4.3	Vérifier si le serveur JSP fonctionne	14

1. INFORMATIONS GÉNÉRALES

Ceci est le manuel d'installation du SDK JAVA et de l'application Apache Tomcat.

Ce document contient les instructions détaillées pour permettre d'installer ces applications et composantes.

IMPORTANT :



toutes demandes d'informations additionnelles, contactez support@flexinnov.ca ou consultez notre site Internet qui contient une version à jour du manuel (www.flexinnov.ca).

2. LES LISTES DE DIFFUSIONS

2.1 Les listes de diffusions

Il est fortement suggéré de vous abonner aux listes de distributions des produits respectifs (SDK JAVA et Apache Tomcat).



Visitez les sites suivants selon votre besoin :

<http://java.sun.com>

<http://jakarta.apache.org>

2.2 Poser des questions et rapporter des problèmes (bug)

FlexInnov n'est aucunement responsable du support pour le SDK JAVA et pour Apache Tomcat.

Veillez utiliser les processus de support spécifiés sur les sites Internet respectifs.

3. INSTALLATION

3.1 Résumé de l'installation

Voici les principales étapes de l'installation de l'application :

1. Obtenir les logiciels et composants nécessaires
2. Installer JAVA
3. Installer le serveur JSP

Ce document couvre l'installation dans un contexte avec le système d'exploitation « Microsoft Windowstm ». Bien que les technologies puissent fonctionner sous d'autres systèmes d'exploitation (tels que Linux et Solaris), ces environnements n'ont pas été testés. Par conséquent, aucun support n'est fourni pour les autres systèmes d'exploitation (autre que « Microsoft Windowstm »).

3.2 Obtenir les logiciels et composants nécessaires

Il vous faut télécharger :

- Java Virtual Machine (JVM) avec un JDK 1.4.x ou + (<http://java.sun.com>)
- Le serveur « Apache Tomcat » 4.1.x ou plus (<http://jakarta.apache.org>)

L'application peut donc en théorie être exécutée sur plusieurs plates-formes (Linux, Solaris, etc.). Par contre, l'application est certifiée de fonctionner sous les **systèmes d'exploitations** suivants :

- Microsoft Windows NT 4.0 (SP6)
- Microsoft Windows 2000 server (SP2)
- Microsoft Windows XP pro (SP1)

3.2.1 Obtenir le JDK JAVA

Allez sur la site <http://java.sun.com> et téléchargez JDK 1.3 (Java SDK environment).

Lien rapide : <http://java.sun.com/j2se/1.4.1/download.html>

Lien des anciens release :

<http://java.sun.com/products/archive/index.html>

Il vous faudra prendre connaissance de la licence de SUN et l'accepter pour télécharger le fichier.

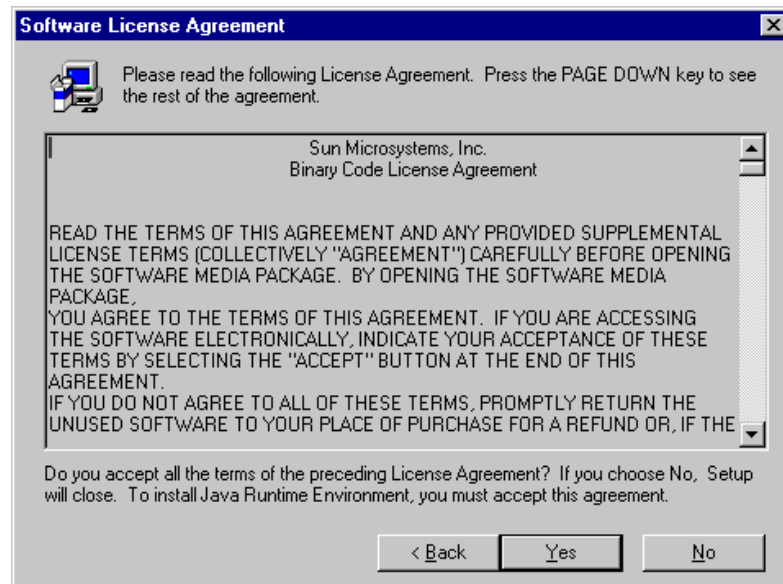
3.2.2 Obtenir le serveur JSP Apache Tomcat

Le serveur « Apache Tomcat » est disponible à l'adresse suivante :
<http://jakarta.apache.org>

3.3 Installer le JDK

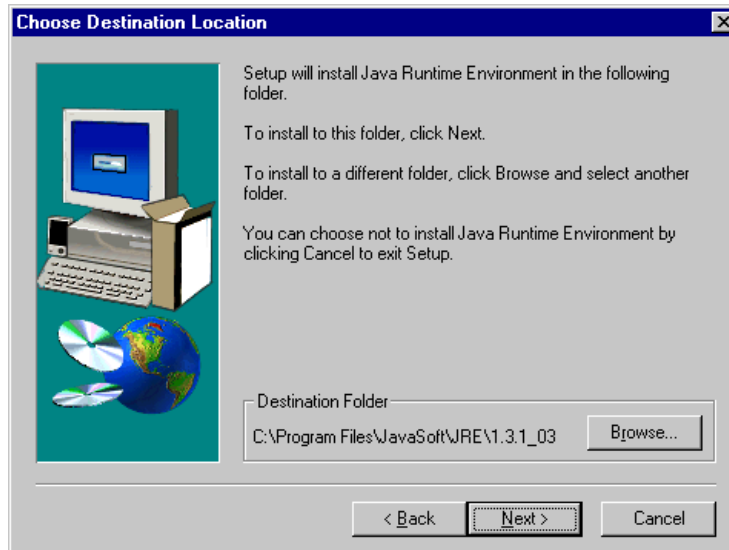
3.3.1 Installer le JDK

Double cliquer le fichier (démarrer l'exécutable d'installation). La fenêtre suivante apparaît :

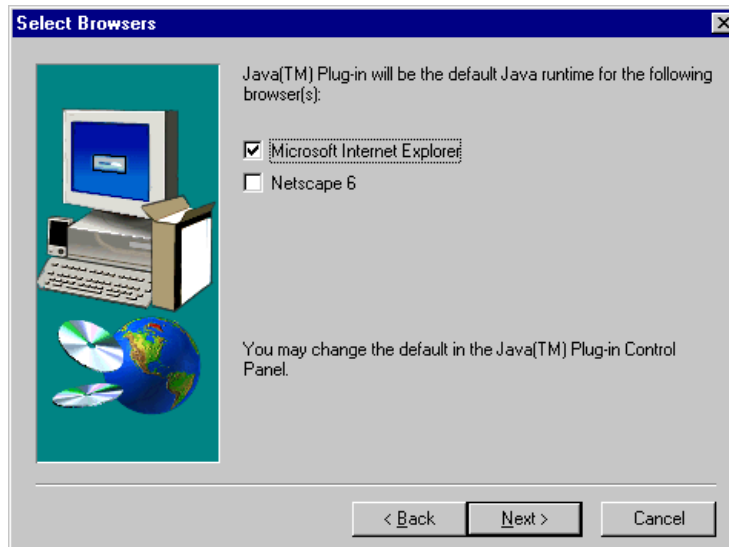


Vous devez prendre connaissance de la licence de SUN Microsystems Inc. Si vous acceptez cette licence, vous devez appuyer sur « YES » pour continuer.

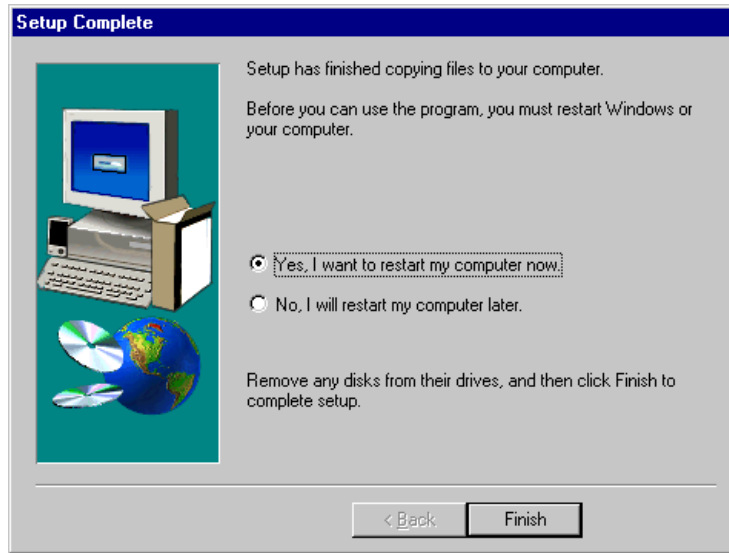
La prochaine étape nécessite de spécifier le chemin de l'installation du JDK. Il est suggéré de conserver la valeur par défaut et de cliquer sur « NEXT ». Voici l'écran en question :



Par la suite, l'installateur vous demande si vous désirez installer le « plug-in » dans vos fureteurs (web browser). Puisque la station est un serveur, laissez les choix tels quels et appuyez sur « NEXT ». Voici l'écran en question :



L'installateur va installer tous les fichiers nécessaires à l'exécution du JDK. Suite à cela, il va vous afficher l'écran suivant :



Appuyez sur « FINISH » et l'ordinateur va redémarrer. Il est absolument nécessaire de redémarrer l'ordinateur avant de passer à la prochaine étape.

3.3.2 Modifier le PATH

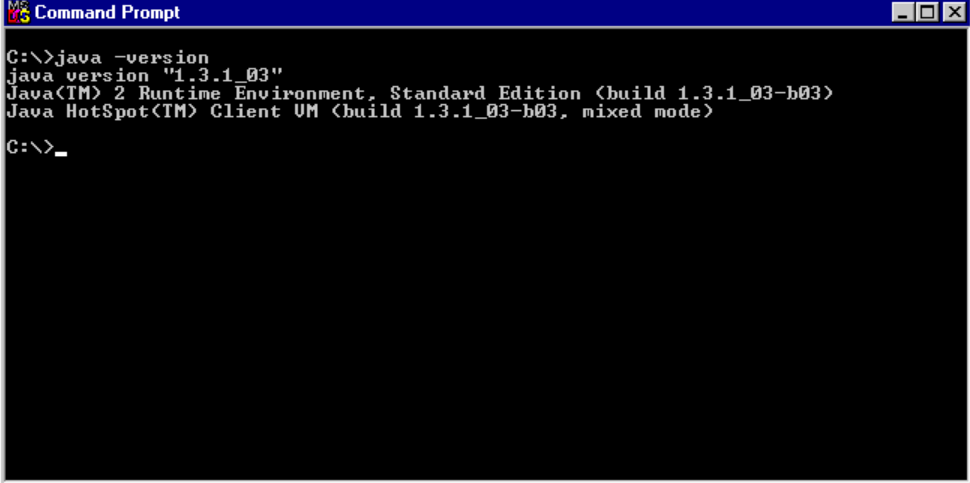
Il faut modifier le « PATH » de Windows pour inclure le chemin d'accès de votre installation JAVA (incluant \BIN).

Ainsi, si vous avez installé le JRE dans « C:\jdk1.3.1_04 » , il faut ajouter à votre PATH le chemin suivant : « C:\jdk1.3.1_04\bin ».

Sous Windows NT et Windows 2000, il faut suivre la procédure indiquée au point 4.3.5 (modification dans le panneau de contrôle).

3.3.3 Vérifier si le JDK est fonctionnel

Afin de vérifier si le JRE est correctement installé, il vous faut ouvrir un « dos prompt » (invite de commande). Dans la fenêtre, tapez la commande suivante « JAVA -VERSION » et appuyez sur « ENTER ». La version de JAVA sera affichée. Voici ce qui devrait être inscrit :



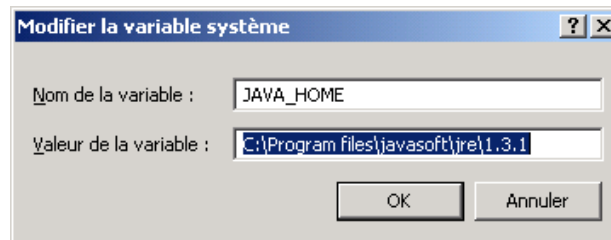
```
C:\>java -version
java version "1.3.1_03"
Java(TM) 2 Runtime Environment, Standard Edition (build 1.3.1_03-b03)
Java HotSpot(TM) Client VM (build 1.3.1_03-b03, mixed mode)
C:\>_
```

3.3.4 Définir la variable « JAVA_HOME »

Afin d'exécuter correctement les applications et serveurs JSP, il est nécessaire de définir une variable d'environnement « JAVA_HOME ». Pour ce faire, il suffit :

Sous Windows 2000 server

1. Allez dans le « panneau de configuration »
2. Cliquez « système »
3. Cliquez l'onglet « Avancé »
4. Cliquez le bouton « Variables d'environnement... »
5. Dans la section du bas appelé « Variables systèmes », cliquez le bouton « nouveau » et remplissez la fenêtre ainsi :



Appuyez sur « OK » pour revenir à l'écran précédent. Appuyez à nouveau sur OK et une dernière fois (afin de fermer les fenêtres précédentes et accepter l'ajout).

Sous Windows NT 4.0 server

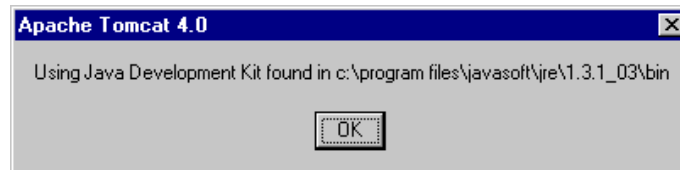
Vous devez aller dans le panneau de contrôle, l'icône « system » et créer les variables d'environnements (JAVA_HOME).

3.4 Installer le serveur JSP

Les instructions contenues dans ce document ne couvrent pas l'installation de IBM WEBSHERE. Les instructions pour APACHE TOMCAT sont fournies à titre gracieux. Les instructions complètes sont disponibles sur le site Internet de Tomcat (<http://jakarta.apache.org>).

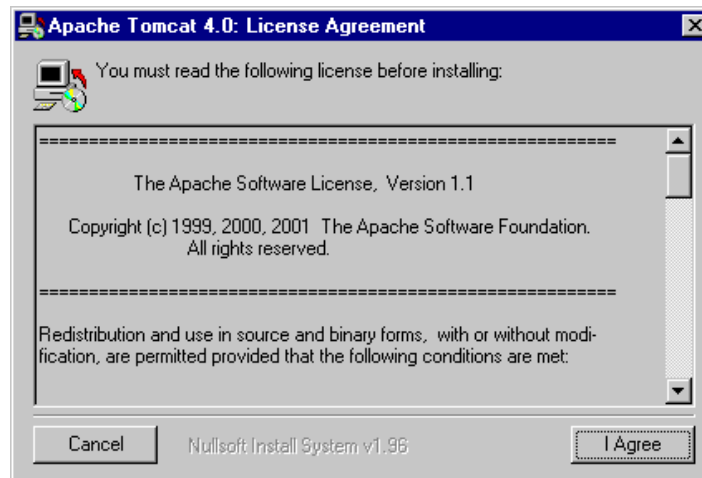
3.4.1 Installer le serveur JSP

Une fois le fichier téléchargé, il faut double-cliquer dessus (démarrer l'exécutable). Dans un premier temps, la fenêtre suivante apparaît :



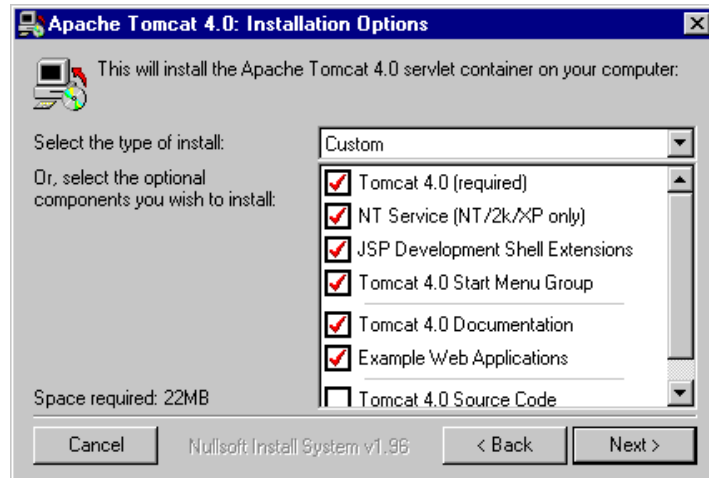
Appuyez sur OK. Cette fenêtre est à titre informatif et vous affiche le chemin d'accès JAVA qui sera utilisé (le JRE).

Par la suite, l'application vous affiche la licence que vous devez lire et accepter pour continuer le processus. Voici la fenêtre :



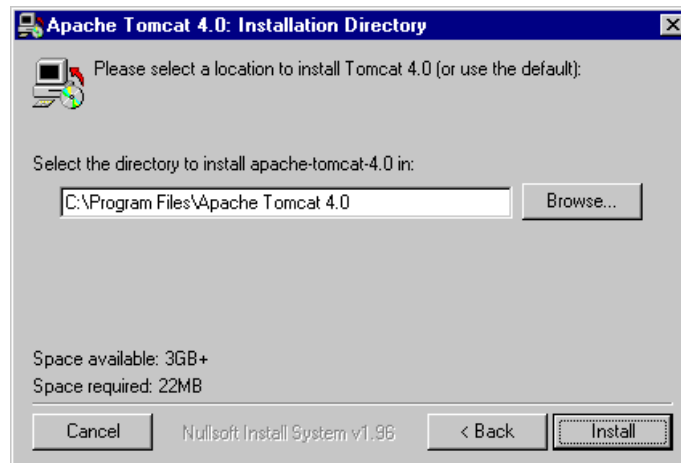
Lorsque vous avez pris connaissance de la licence, vous devez appuyer sur le bouton « I AGREE » pour continuer le processus.

L'écran qui suit vous permet de sélectionner les composantes à installer. La plupart des options sont déjà sélectionnées. Il faut également sélectionner l'option « NT Service (NT/2K/XP Only) ». Voici l'écran :



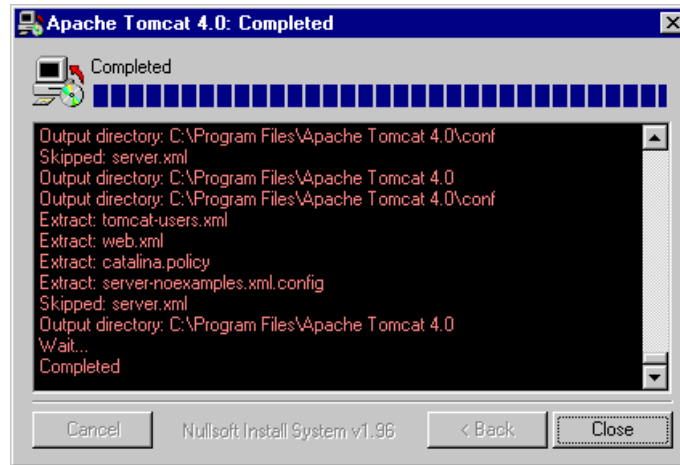
Il faut appuyer sur le bouton « NEXT » pour continuer le processus d'installation.

Par la suite, l'écran suivant apparaît et nécessite de choisir le chemin de l'installation de l'application. Il est recommandé de conserver le chemin d'accès par défaut.



Appuyez sur « INSTALL » pour continuer le processus.

Par la suite, l'installation s'effectue. Lorsque les fichiers sont installés, l'écran suivant apparaît :

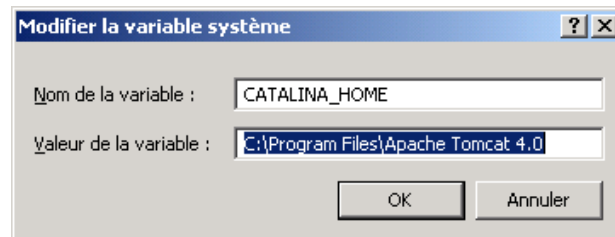


Il suffit d'appuyer sur le bouton « CLOSE » pour terminer l'installation. Un groupe sera créé dans le menu de l'ordinateur avec les icônes pour démarrer et arrêter le serveurs. Le sous-menu est « Apache Tomcat 4.0 ».

3.4.2 Créer la variable « CATALINA_HOME »

Il faut créer une variable d'environnement (Même méthode que pour JAVA_HOME spécifié en 4.3.5).

La variable CATALINA_HOME doit contenir le path de l'application. Exemple :



3.4.3 Vérifier si le serveur JSP fonctionne

Afin de vérifier si le serveur est bien installé, il faut :

1. Démarrer le serveur TOMCAT (icône « Start Tomcat »)
2. Démarrer votre fureteur WEB (Web browser)
3. Tapez l'adresse <http://nomduserveur:8080> (nomduserveur est le nom de votre serveur NT)

Le site WEB suivant va apparaître :



À noter que le port 8080 est le port par défaut de Tomcat. Il est possible de le modifier afin d'être sur un autre port. Ce document ne vise pas à expliquer tous les détails de la configuration de Tomcat. Veuillez vous référer à la documentation disponible sur le site Internet de Tomcat (<http://jakarta.apache.org>).

Tomcat peut fonctionner sur un serveur qui possède IIS en fonction. IIS occupe le port 80 par défaut (port http par défaut).

Annexe A : Bibliographie des liens

1, « TOMCAT – Serveur JSP », <http://tomcat.jakarta.com>

2, « JAVA » , <http://java.sun.com>